



# Tanabe East Rotary Club in 2019-20

2019-20年度RI会長

マーク・ダニエル・マローニー

第2640地区ガバナー：中野 均

田辺東ロータリークラブ

創立：昭和49年5月15日

会長：中嶋 伸和

幹事：早稲田 清司



例会場/事務所：田辺市下屋敷町81-10

きのくに信用金庫田辺支店3F

Tel 0739-24-6427 Fax 0739-34-5008

http://tanabe-east-rc.com/

E-mail info@tanabe-east-rc.com

例会：毎週水曜日 12:30～

ビジターフィー ¥2,000

## ○会長報告

会長 中嶋伸和



■10月4日(金) けやきONE401に於いて「ガバナー補佐・幹事合同会議」が開催されました。ガバナー補佐として武田静也君に出席して頂きました。ご苦労様でした。

■10月5日(土) 田辺花火大会が開催されました。クラブ奉仕B委員会(親睦)さん恒例の「花火を見る会」が栗山氏の別宅にて行われました。たくさんの会員さんが家族の方々と共に参加して下さいました。有り難うございました。今年は、田辺はまゆうRCの会員さん4名とご家族様にも参加して頂きました。花火もすばらしかったですね。クラブ奉仕B委員会(親睦)の皆さん、愛須さん、早い時間から最後まで、有り難うございました。

■10月10日(木) 天野山カントリークラブに於いて 地区大会記念ゴルフ大会が開催されます。ご参加頂く皆さん、ご苦労様ですが宜しくお願い致します。

■本日のお客様は、和歌山県 商工観光労働総務課 政策班長 平田 慶行(ひらた よしゆき)様と、副主査 山本 勝毅(やまもと まさき)様です。後ほど宜しくお願い致します。

■本日の例会終了後、定例理事会を開催致します。理事・役員の方はお残りください。

■本日のお弁当企画(奉仕B委員会)は「和づち」(湯川和洋君)の鰻弁当です。ご賞味下さい。

## ○幹事報告

幹事 早稲田 清司



◎高野山RC

10月11日(金) → 10月10日(木)

場所：大阪方面 &lt;親睦例会&gt;

10月18日(金) → 移動例会

&lt;100年の森林と植樹地の除草作業&gt;

10月25日(金) → 10月27日(日)

■メイクアップ

◎10月4日(金) 「ガバナー補佐・幹事合同会議」

武田静也君

■回覧

◎週報「田辺RC」

◎田辺商工会議所より

「退任・就任のご挨拶」

◎中野ガバナー事務所より

「ガバナー月信 10月号」

■例会日時変更

◎串本RC

10月22日(火) → 休会

10月29日(火) → 休会

◎那智勝浦RC

10月10日(木) → 10月10日(木) 12:30～

場所：南紀熊野ジオパークセンター

(串本町潮岬2838-3) &lt;昼食後移動&gt;

10月17日(木) → 休会

10月24日(木) → 10月27日(日)

(会場未定)

&lt;親睦移動例会&gt;

## ○出席報告

会員数 43名 義務免除 4名 本日の欠席者 11名  
本日出席率 71.79% 9月25日の修正出席率 94.87%

## ○本日の唱歌

遠くへ行きたい

唱歌委員 佐田 一三 君



## ○本日のゲスト・ピジターの紹介

和歌山県商工観光 労働総務課

政策班長 平田 慶行 様



副主査 山本 勝毅 様



## ○にここにこ報告

(敬称略)

◇和歌山県商工観光 労働総務課

平田班長、山本副主査をお迎えして。

愛須勝章、上原俊宏、岡本博、木村壽一  
後藤信博、坂本正人、佐田一三、竹村英一  
谷中順次郎、玉置佳範、豊田正人、西谷貞彦  
野中信広、野村憲司、本田耕二、森本修至  
吉田和枝、早稲田清司

◇中嶋伸和 花火ご苦労様でした。  
楽しめましたか？

◇竹中悟 お花いただきます。

◇本人誕生日 谷本 司

◇玉置和男 花火の準備ありがとうございました。

## ○本日のプログラム

和歌山県 商工観光労働総務課

政策班長 平田 慶行 様

副主査 山本 勝毅 様



## 指標・統計から見る和歌山県経済

### ■和歌山県の産業構造

- 和歌山県の経済動向
- 和歌山県内企業の経営実態

## 指標・統計から見る 和歌山県経済

令和元年10月9日

和歌山県 商工観光労働総務課  
副主査 山本 勝毅

～本日の構成～

### 指標・統計から見る和歌山県経済

- 和歌山県の産業構造
- 和歌山県の経済動向
- 和歌山県内企業の経営実態

### 和歌山県の基礎データ

	全国	和歌山県	順位
総面積	377,974km <sup>2</sup>	4,725km <sup>2</sup>	30
平均気温	16.2℃	17.7℃	10
人口	126,706千人	945千人	40
総生産(名目GDP)	5,465,505億円	35,267億円	39
経済成長率(名目)	2.8%	-1.8%	46
1人あたり 県(国)民所得	3,190千円	2,738千円	30

出典：和歌山県「平成30年度版 指標からみた和歌山県のすがた」  
内閣府「平成27年度国民経済計算年報」「平成27年度 県民経済計算」

3

四つのテスト：1. 真実かどうか2. みんなに公平か3. 好意と友情を深めるか4. みんなのためになるかどうか

## 産業別県内総生産の推移

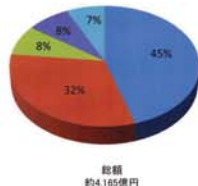
- ▶ 平成28年度は昭和50年度と比較すると、  
第1次産業：約 81億円減少 (6.7%→2.3%)  
第2次産業：約 6,236億円増加 (46.1%→34.2%)  
第3次産業：約16,789億円増加 (47.2%→63.5%)



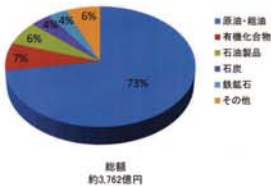
## 和歌山県の経済動向 貿易額・輸出入品

- 和歌山県内の主要輸出品は鉄鋼、石油製品、繊維機械
- 主要輸入品は原油・粗油

H30年和歌山税関支管内輸出入額



H30年和歌山税関支管内輸入額

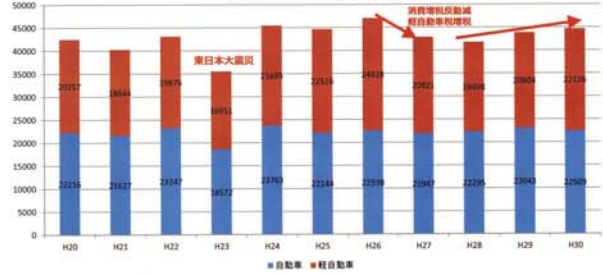


出典：財務省「貿易統計」（税関ホームページ）から加工・作成

## 和歌山県の経済動向 新車登録台数

- 新車登録台数（自動車＋軽自動車）については、平成26年の消費税および平成27年の軽自動車税増税による落ち込みから、近年は横ばいか持ち直しの動き。

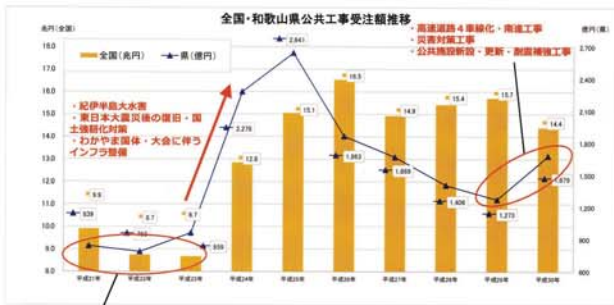
和歌山県内自動車新車登録台数



出典：和歌山県自動車販売協会  
全国軽自動車販売協会連合会

## 和歌山県の経済動向 公共工事請負契約額

- 全国、和歌山県ともに平成24年より公共投資が著しく増大
- 和歌山県では近年、工事受注量に落ち着きを見せていたが、平成30年は持ち直しの動き。平成31年に入ってからさらに増加。



出典：国土交通省「建設工事受注動向統計調査報告」

## 和歌山県の経済動向 住宅着工戸数

- 新設住宅着工戸数については、平成26年の消費税に伴う駆け込み需要により伸長した後、反落。その後は軟調の動きから、平成30年は持ち直し。

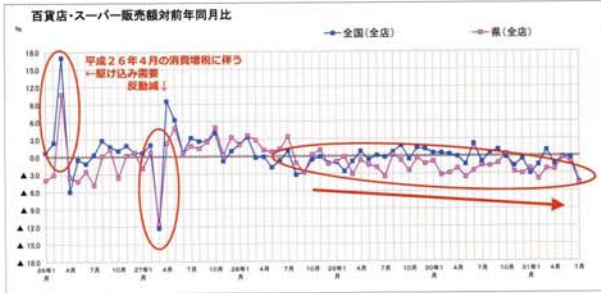
和歌山県内新設住宅着工戸数



出典：国土交通省「建築着工統計調査」

## 和歌山県の経済動向 百貨店・スーパー販売額

- 和歌山県内の百貨店・スーパー販売額は約2年前から全国よりも落ち込んできている。
- ドラッグストアやコンビニエンスストアの進出が一因？



出典：経済産業省「商業動向統計」

## 和歌山県の経済動向 雇用指数

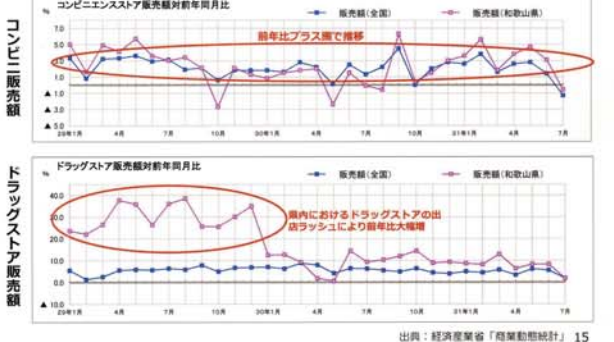
- 和歌山県の有効求人倍率は直近では、1.4倍前後の高水準で推移
- 全国と同様に人手不足が深刻



出典：厚生労働省「職業安定業務統計」

## 和歌山県の経済動向 コンビニ・ドラッグストア

- コンビニとドラッグストアの販売額は対前年同月比プラス圏内で推移。
- 百貨店や大型スーパーから客が流れている？



出典：経済産業省「商業動向統計」

## 和歌山県の経済動向 今後の見通し（業種別）

- 建設業**・・・公共工事や民間建設工事の増加によって先行きは比較的堅調に推移する見通し。ただし、経営上の問題点として人手不足が深刻化。それに伴う人件費の高騰は経営圧迫要因に。
- 商業（卸売業・小売業）**・・・卸売業では、県内事業者の設備投資比率の上昇や土木・建設工事の増加を背景に、関連卸売業では堅調ないしは横ばい圏内で推移する見通し。ただし飲食料品卸売業は消費市況の悪化によって業況悪化の兆しあり。小売業は競争環境の厳しさと消費税によって更なる業況悪化が懸念される。
- 製造業**・・・業種によって明暗が分かれる可能性。化学製品製造業や食料品製造業は比較的堅調に推移する見通しであるが、地場産業（繊維、木工等）を中心に景況感のマイナスは低下傾向。また鉄鋼業や機械工業、化学製品製造業を中心に海外経済減速の影響がリスク要因に。
- サービス業**・・・業種によって明暗が分かれる可能性。旅館ホテル業、不動産業は比較的堅調に推移する見通しであるが、生活関連サービス業、教養娯楽サービス業、飲食業は消費税後の消費者心理の悪化の影響によって更なる業況悪化が懸念される。また、運輸業や飲食業、旅館ホテル業を中心に人手不足が経営上のリスクに。

## 指標・統計から見る和歌山県経済

- 和歌山県の産業構造
- 和歌山県の経済動向
- 和歌山県内企業の経営実態

20

### 平成30年度 県内企業の経営実態調査とは

和歌山県では、県内企業の業績状況や経営課題、新たな取組等を把握し、地域産業施策の企画・立案の参考とするため、平成26年度以降、毎年アンケート調査を実施しています。

#### 【調査概要】

- ・調査対象：県内企業3,000社（抽出）
- ・調査期間：平成31年1月21日～2月25日
- ・回収状況：回収率36.5%

	発送数	回収数	回収率
建設業	200社	122社	61.0%
製造業	800社	320社	40.0%
商業（卸売）	525社	182社	34.7%
商業（小売）	725社	185社	25.6%
サービス業	750社	285社	38.0%
全産業	3,000社	1,094社	36.5%

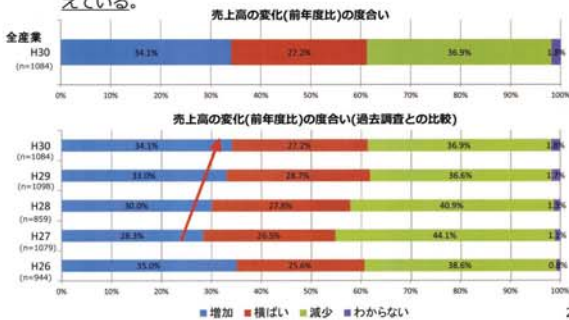
- ・調査事項：企業の業績状況、価格転嫁の状況、消費税率引き上げの影響、外国人雇用、IoT等の導入状況等

☆結果報告書はHPでも公開しています。詳しい中身は当該HPをご覧ください。

21

### 平成30年度調査における業績状況 売上高の変化①

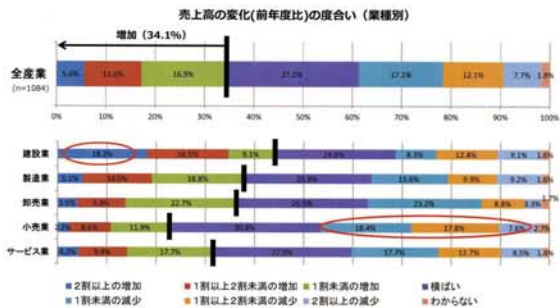
- 売上高が前年度比で「増加」した事業者は34.1%
- 「減少」した事業者は36.9%
- 過去調査との比較では、売上高が前年度比で「増加」した事業者が増えている。



22

### 平成30年度調査における業績状況 売上高の変化②

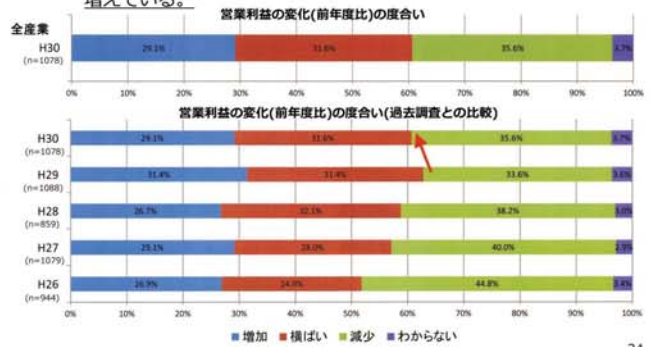
- 特に建設業は「2割以上の増加」が18.2%を占めており比較的好況。過去調査では3年連続で「増加」事業者が増えている。
- 一方、小売業は「減少」事業者が43.8%を占めている。昨年調査(36.1%)と比べても悪化しており、業況の厳しさが読み取れる。



23

### 平成30年度における業績状況 営業利益の変化②

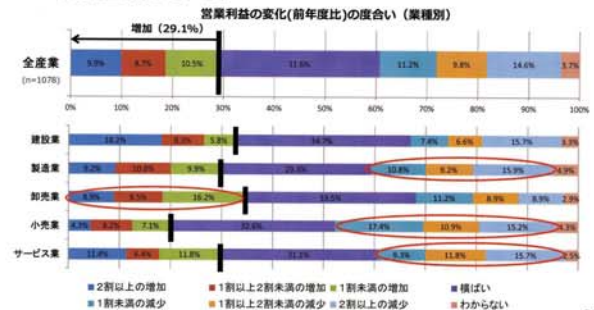
- 営業利益が前年度比で「増加」した事業者は29.1%
- 「減少」した事業者は35.6%
- 過去調査との比較では、営業利益が前年度比で「減少」した事業者が増えている。



24

### 平成30年度調査における業績状況 営業利益の変化①

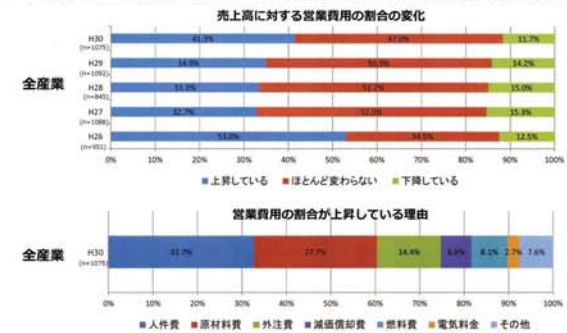
- 卸売業は「増加」事業者が34.6%を占める。過去調査でも4年連続で「減少」事業者が減っており、収益状況の改善が続いている。
- 一方、小売業、製造業、サービス業では「減少」事業者が多く、収益状況が悪化している。



25

### 平成30年度調査における業績状況 コスト環境

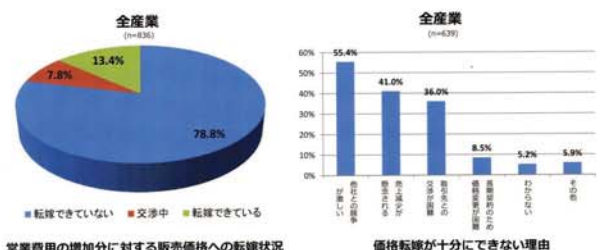
- 県内企業のコスト環境は年々厳しさを増している。過去調査との比較では、売上高に対する営業費用の割合が「上昇している」事業者が増加傾向。
- 上昇している費用の内訳としては、「人件費」と「原材料費」が約6割を占める。



26

### 平成30年度調査における価格転嫁の状況

- 費用の増加分について、販売価格へ転嫁できているか尋ねたところ、78.8%の事業者が「転嫁できていない」と回答。
- 前年調査(74.4%)に比べて、「転嫁できていない」事業者が増加している。
- 転嫁できない理由としては、「他社との競争が激しい」が55.4%で最多。製造業においては、「取引先との交渉が困難」が55.9%で最多となっており、下請取引関係により適正な価格転嫁が難しい実態が浮き彫りに。



27

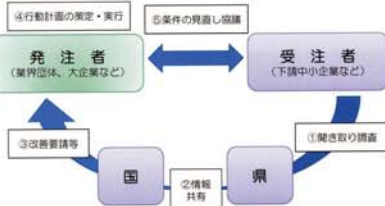
## 下請取引適正化に向けた県の取組

- ▶ 下請等中小企業における取引条件の改善を図るため、経済産業省と連携し、取引実態の把握や、商慣行の是正・取引適正化に向けた取組を推進

### 概要

○平成30年7月23日「下請等中小企業者の取引条件改善に向けた取組に関する連携協定」を  
経済産業省と和歌山県が締結【全国初の取組】

- 【協定に基づく取組内容】
- ①県内企業への聞き取り調査（県）
  - ②聞き取った調査内容を国と県とで共有
  - ③不適正な事例については、国から業界団体等へ改善要請
  - ④要請を受けた業界団体は自主行動計画の策定及び実行
  - ⑤大企業と下請企業とで取引条件等の見直しを協議
- ※その他国と県とで共同セミナー等を開催



サプライチェーン全体で下請取引を適正化し、地域経済の好循環を推進 28

ご静聴  
ありがとうございました

2019. 10. 5 花火を楽しむ会 1部

2部は次週に！乞うご期待



「中嶋の豆腐はいかが～」  
ではなく、会長挨拶でした。



今回は、はまゆうRCの皆さんの参加があり、  
楽しいひと時を過ごしました。



### ○今日のお弁当

和づちさん  
今日もおいしい  
「うなぎ弁当」  
ありがとうございます。



### ○次回プログラム

- 10月23日 例会休会（祝日のある週は休会にできる）
- 10月30日 内卓 稗田智則会員  
出版記念「打たずに勝つのが上の勝ち」
- 11月 6日 例会休会（祝日のある週は休会にできる）
- 11月13日 外卓  
紀南河川国道事務所 今城由貴様

四つのテスト：1. 真実かどうか2. みんなに公平か3. 好意と友情を深めるか4. みんなのためになるかどうか